

SİLİFKE ÖĞRETMENEVİ VE ASO MÜDÜRLÜĞÜ

2019-2023 STRATEJİK PLANI

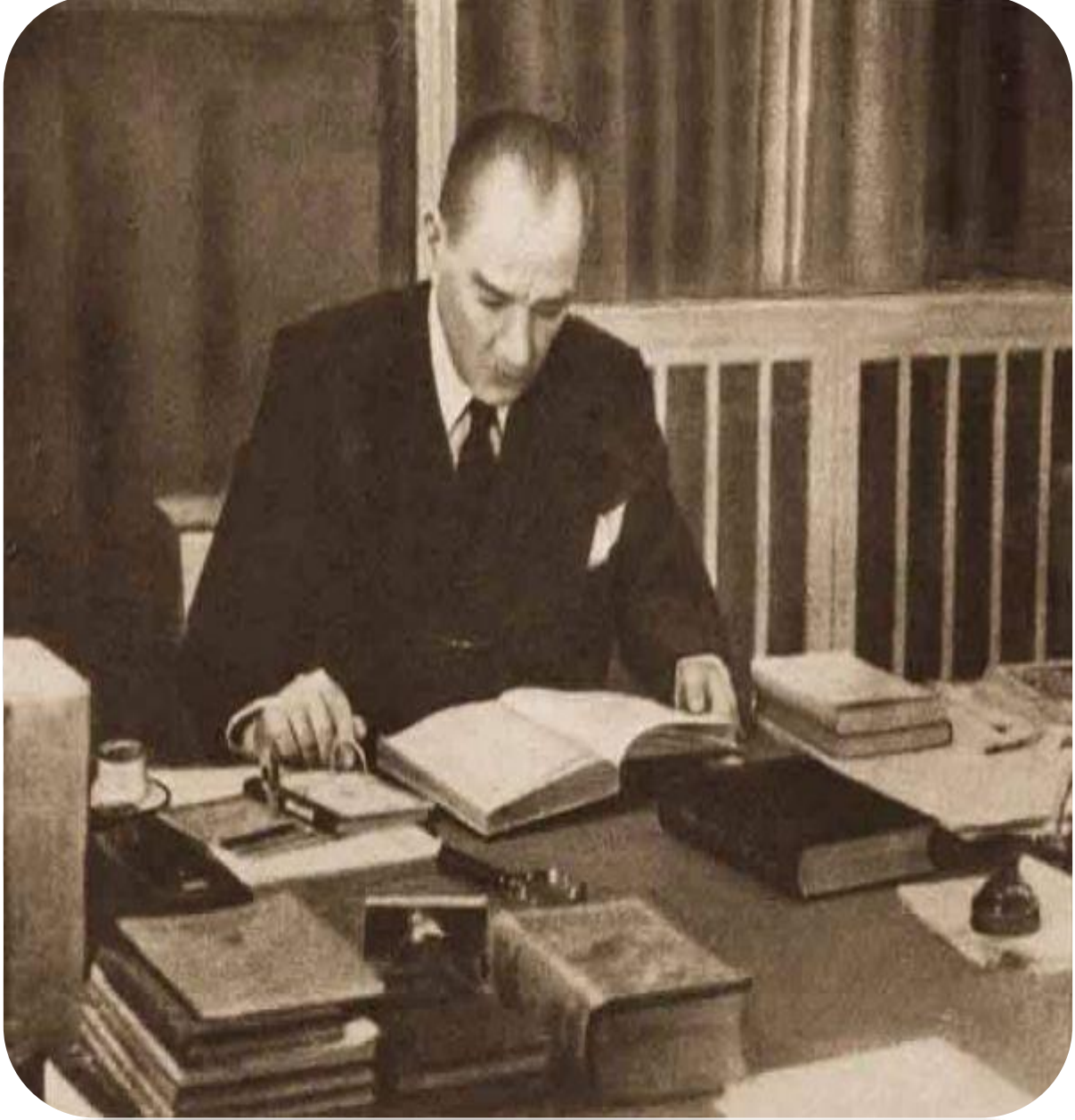
Bu kitapçıkta; kurumun mevcut durumu, misyon, vizyon, değerler, amaç, maliyet ve izleme değerlendirme bilgileri bulunmaktadır.

Silifke
01.01.2019

T.C.
SİLİFKE KAYMAKAMLIĞI
Öğretmenevi ve ASO Müdürlüğü



2019-2023 STRATEJİK PLANI





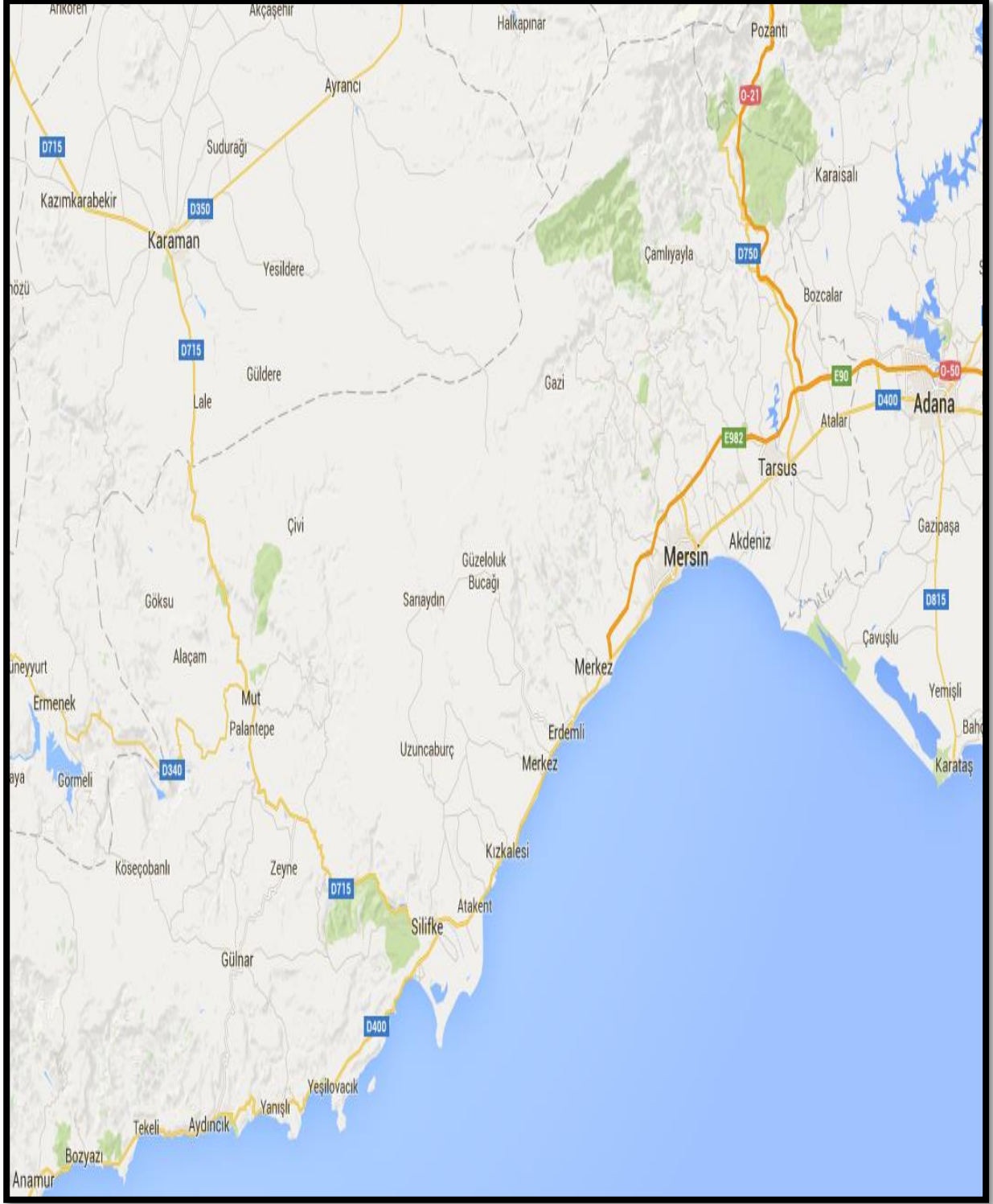
Kamusal kaynakların etkin ve etkili kullanımı, hesap verilebilirlik, şeffaflık gibi ilkeler günümüzde önemli derecede yere sahiptir. Mevcut kaynakların etkin kullanımı ve israftan olabildiğince kaçınma, kurumların kısa ve orta vadeli gelişimi konusunda planlama yapmasını ve kendine emanet edilen kaynakları bu doğrultuda kullanılması gerekmektedir.

Öğretmenevlerinin amacı kar etmekten ziyade, kamusal hizmettir. Kurumun asıl amacı eğitim çalışanlarının konaklama ihtiyacını karşılamaktır. Bununla birlikte dinlenme ve eğlenme ihtiyaçlarını da imkânları ölçüsünde yerine getirme, kurum, eğitim çalışanlarının sosyal ve kültürel ihtiyaçları ile meslekî eğitim alanında gelişimlerine ilişkin faaliyetlere imkânları ölçüsünde destek sağlama, işletmelerde meslek eğitimi uygulaması kapsamında meslekî ve teknik eğitim okul ve kurum öğrencilerinin stajyerlik ve çıraklık beceri eğitimi yapmalarına katkı sağlamaktır. Bu amaçları yerine getirebilmek içinde orta vadeli stratejik plan hazırlanmıştır.

Bu stratejik plan; vizyonumuz, misyonumuz ve ilkelerimizden ödün vermeden yukarıda sıraladığımız hizmetleri vermek üzere düşünülmüş ve bizi hedeflerimize götüreceği biçimde tasarlanmıştır.

Adem KOŞTUR
Kurum Müdürü

MERSİN İLİ HARİTASI



SİLİFKE İLÇESİ HARİTASI



İÇİNDEKİLER

I. BÖLÜM	8
STRATEJİK PLAN HAZIRLIK SÜRECİ.....	8
1.1.STRATEJİK PLAN HAZIRLIK SÜRECİ VE PLAN	9
II. BÖLÜM	11
DURUM ANALİZİ	11
2.1 TARİHSEL GELİŞİM	12
2.1.1 Silifke İlçesinin Tarihi	12
2.1.2 Silifke Öğretmenevi ve ASO Müdürlüğü Tarihiçesi.....	19
2.2. YASAL YÜKÜMLÜLÜKLER VE MEVZUAT ANALİZİ	20
2.3. FAALİYET ALANLARI VE SUNULAN HİZMETLER.....	21
2.4. PAYDAŞ ANALİZİ	22
2.4.1. İç Paydaş	23
2.4.2. Dış Paydaş.....	23
2.4.3. Paydaş Görüşleri.....	23
2.5. KURUM İÇİ ANALİZ	26
2.5.1 Kurumsal Yapı.....	26
2.5.2. İnsan Kaynakları.....	26
2.5.3. Kurum Bilgisi.....	27
2.5.4. Fiziki İmkânlar.....	27
2.5.5. Teknolojik Düzey	28
2.5.6. Mali Kaynaklar	29
2.5.7. Temel İstatistik Veriler.....	30
2.6. KURUM DIŞI ANALİZ	30
2.7. ÜST POLİTİKA BELGELERİ	32
2.8. GÜÇLÜ TARAFLAR, ZAYIF TARAFLAR, FIRSATLAR VE TEHDİTLER.....	33
34	
2.9. SORUN ve GELİŞİM ALANLARI	35
III. BÖLÜM	36
GELECEĞE YÖNELİM	36
3.1. MİSYONUMUZ	37
3.2. VİZYONUMUZ	37
3.3. TEMEL DEĞERLERİMİZ.....	37
3.4. TEMALAR, AMAÇLAR, HEDEFLER, PERFORMANS GÖSTERGELERİ VE STRATEJİLER	38
3.4.1. Silifke Öğretmenevi ve ASO Müdürlüğü Stratejik Plan Genel Tablosu.....	38
3.4.2. Tema 1- Silifke Öğretmenevi ve ASO Müdürlüğüne Erişim	39

3.4.3. Tema 2 - Silifke Öğretmenevi ve ASO Müdürlüğünde Kalitenin Arttırılması.....	40
3.4.4. Tema 3 - Silifke Öğretmenevi ve ASO Müdürlüğünün Kapasitesinin Arttırılması	42
IV. BÖLÜM	44
MALİYETLENDİRME	44
4.1.MALİYETLENDİRME	45
V. BÖLÜM	47
İZLEME DEĞERLENDİRME.....	47
5.1.İZLEME VE DEĞERLENDİRME.....	48

I. BÖLÜM

STRATEJİK PLAN HAZIRLIK SÜRECİ



1.1. STRATEJİK PLAN HAZIRLIK SÜRECİ VE PLAN

Millî Eğitim Müdürlüğü Stratejik planlama çalışmalarında MEB 2019-2023 Stratejik Planı ile Kamu İdareleri İçin Stratejik Planlama Kılavuzunda yer alan model esas alınarak hazırlanmıştır (Şekil-1).

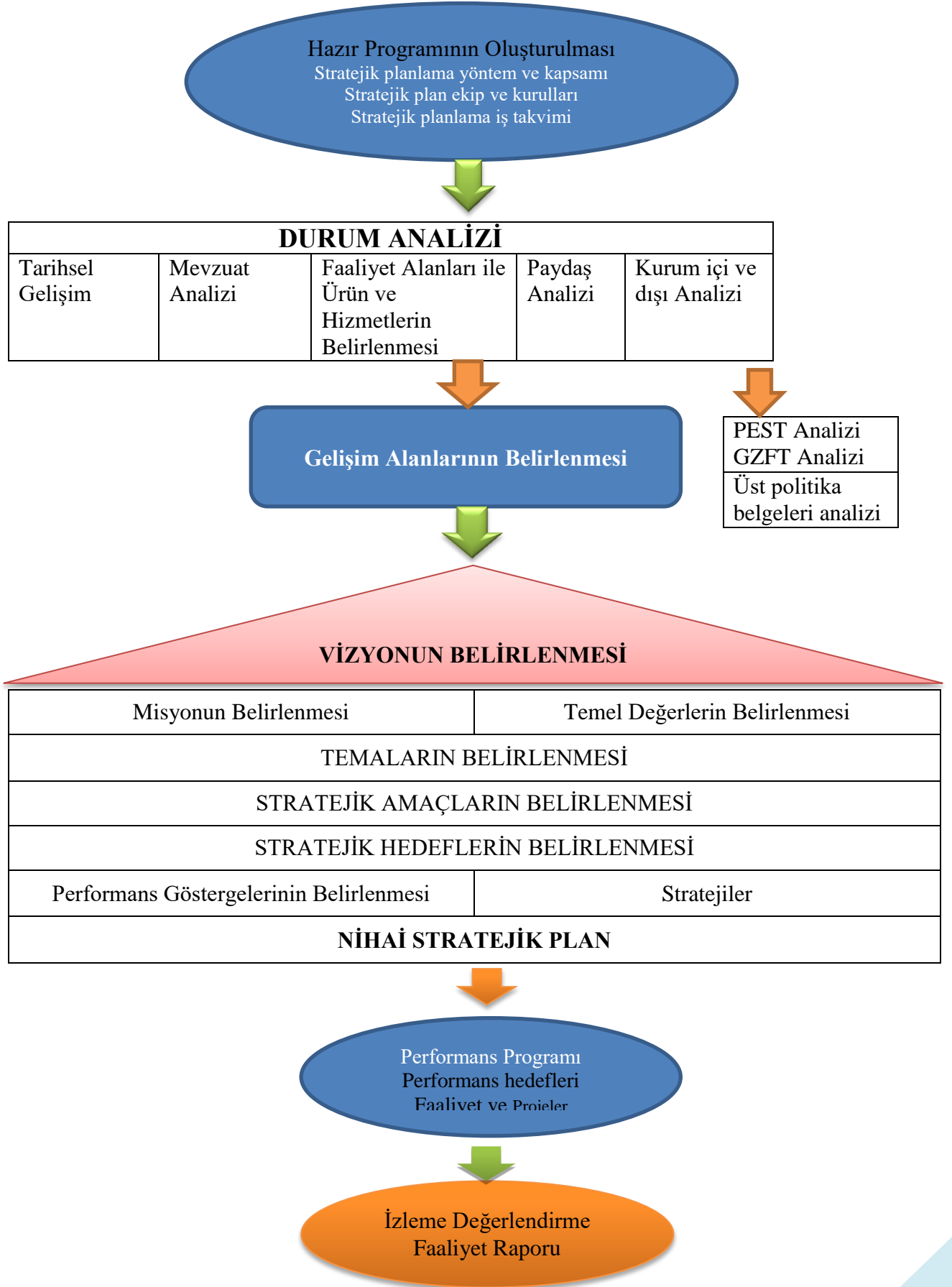
2019-2023 Dönemi Stratejik Planlama süreci MEB 2018/16 sayılı genelgesi ile başlatılmıştır. Genelge gereği kurumumuzda Strateji Geliştirme Kurulları ve Stratejik Planlama Ekipleri oluşturulmuştur.

Tablo 1. Silifke Öğretmenevi ve ASO Müdürlüğü Stratejik Plan Üst Kurulu

ADI SOYADI	ÜNVANI	EKİPTEKİ GÖREVİ
Adem KOŞTUR	Kurum Müdürü	Başkan
Mahmut ONGUN	Danışma Kurulu Üyesi	Üye
Mehmet DEMİR	Danışma Kurulu Üyesi	Üye
Ömer ÇETİNEL	Danışma Kurulu Üyesi	Üye
Aziz ŞAHİN	Danışma Kurulu Üyesi	Üye

Tablo 2. Silifke İlçe Millî Eğitim Müdürlüğü Stratejik Plan Hazırlama Ekibi

ADI SOYADI	ÜNVANI	EKİPTEKİ GÖREVİ
Hüseyin DÜZGÜNOĞLU	Kurum Müdür Yrd.	Başkan
Hatice DOĞAN	Personel	Üye
M. Akif ÖZCAN	Personel	Üye
Ozan YEŞİL	Personel	Üye
Üzeyir AKÇA	Personel	Üye



Şekil-1: Milli Eğitim Bakanlığı Stratejik Planlama Modeli

II. BÖLÜM

DURUM ANALİZİ



2.1 TARİHSEL GELİŞİM

2.1.1 Silifke İlçesinin Tarihi



Silifke çevresinde İ.Ö. 6000 yıllarından buyana insanların yaşamasına rağmen ilk yaşayan insanların kimliği hakkında tarih henüz bir şey yazmamıştır. Yörenin tarih tarafından bilinen ilk toplumu Altaylardan geçerek Mezopotamya'ya sonra da İ.Ö. 3000 yıllarında Adana ile Antalya arasına yerleşen Orta Asya kökenli Sümerlilerin bir kolu ve de Türk soyundan olan Luvilerdir. Anadolu'nun diğer eski devleti Hititler Hiyoroğlif yazısını komşuları bu bölge de yaşayan Luvilerin dili için oluşturmuşlardır.

Luviler güçlü bir devlet kuramadıkları için İ.Ö. 1750 yılında Silifke dahil bütün ülkelerini Arzava Krallığına kaptırmışlardır. Bu topraklarda 1000 yıl yaşayan Arzavalılar İ.Ö. 750 yılında Frigililere yenilerek tarih sahnesinden silinmiştir. Bundan sonra Silifke ve çevresi bir müddet başkenti Tarsus olan Kızvanta krallığı egemenliğinde kalmıştır.

İ.Ö. 400 yüzyılda İyonlar Silifke kıyılarında koloniler kurmuş, aynı zamanda Asurlular bölgeye hakim olmak istemişler de başaramamışlardır.



İ.Ö. 612 yılında Asurluların yıkılışından sonra bölge de 200 yıllık bir yaşama süresi olan Kilikya Krallığı kurulmuştur. Kilikya krallığının egemenliğine ise İ.Ö. 401 yılında Persler son vermiştir. Perslerin Silifke çevresindeki egemenliğini Makedonya Kralı Büyük İskender bitirmiştir. Büyük İskender Silifke bölgesini Makedonya topraklarına katmıştır. Büyük İskender'in 33 yaşında hastalanarak ölmesinden sonra çocuğu olmadığı için 3 Generali bıraktığı topraklar için savaşmışlar ve de imparatorluk topraklarını

aralarında paylaşmışlardır. Bu paylaşımında Suriye ile Anadolu'nun bir kısmı Silifke dahil Selekos Nikador'a düşmüştür. Selekos Nikador Taşucunda bulunan ağa (Holmi) Limanı halkını bugünkü Silifke'nin yerine getirerek kendi adını verdiği Selekkiya'yı (Silifke) kurmuştur. Selekos Nikador kendi adına değişik yerlerde dört Silifke şehri kurduğu halde bugün ayakta yalnız bizim Silifke kalmıştır. İ.Ö. 280 yılında Selekos Nikador'un bir düşmanı tarafından hançerlenerek öldürülmesinden sonra Silifke'yi Selekkiya soyundan kimseler idare etmiştir.

Silifke bu arada Mısırlıların eline geçince Selekoslar III. Antiokhus'u başa getiriyorlar. III. Antiokhus Silifke'yi Mısırlılardan geri alıyor. III. Antiokhus topraklarını Suriyeden Trakya'ya kadar genişlettikten sonra Efes'te bulunan Kartaca Kralı Annibal ile anlaşarak Roma'ya karşı saldırma kararı alıyor. Romalılarla İ.Ö. 189 yılında Manisa Ovasında yaptığı savaşta yenilince Torosların Kuzeyini Romalılara bırakıyor. Kendisi de Silifke'ye geri çekilip gemilerini Göksu Irmağının ağzı ile İncekum Burnu arasından dışarıya çıkarmamaya söz veriyor.



III. Antiokhus mali krizden tapınaklardaki altınları kullanmaya başlayınca halk tarafından öldürülüyor. Yerine geçen oğlu Selefkos Filipator da veziri tarafından öldürülüyor. Onun yerine geçen II. Dimitrius da öldürülmekten korktuğu için idareyi vezirine bırakıp Silifke kalesine saklanıyor. Bunun üzerine halk II.Dimitrius'un çocuk yaştaki oğlunu başa getiriyor. Karışıklıklar çıkmaya başlayınca da Azerbaycan ve Doğu Anadoludaki ermeni Kralı III. Tigran'ı idarenin başına çağırıyorlar. Son

Selefkos Kralı Pilapos Ermeni Kralına karşı çıkıyor, fakat yeniliyor ve sonra da öldürülüyor. Onun yerine geçen II. Pilopos bir yerlere saklanıp ortaya çıkmıyor. Bu arada Ermeni kralı Tigran buralara kadar gelip Viranşehir yakıyor. Bunun üzerine Selefkoslar Silifke ve Antakya olarak ikiye bölünüyor. Vergilerin çokluğuna dayanamayan Silifkeli Selefkoslar sarayı ele geçirip ateşe veriyorlar. Silifke kentini yakıyorlar. Aynı tarihte Suriye Selefkosları Ermeni Kralına teslim olunca Silifkeli Selefkoslar da Ermeni Kralını tanıyor. (İ.Ö. 84)

Başka yerlerde yaşayan Selefkoslardan çeşitli kişiler Silifke'ye gelip Kral olmak istemişlerde Silifkeli Selefkoslar buna fırsat vermeyip her geleni kovuyorlar.

Bölge de meydana gelen idari boşluktan dolayı Silifke çevresi korsan yatağına dönüşüyor. Akdenizde Roma'ya buğday taşıyan gemileri vuran korsanlar Silifke koylarına sığınıyor, sıkışınca da koylarda gemilerini bırakıp Toros dağlarına kaçıyor.

Akdeniz de oluşan korsan tehlikelerini önlemek ve Roma'ya giden buğday yolunu açmak üzere İ.Ö. 64 yılında Roma Kralı Pompeyus Selefkoslar ülkesini Roma'ya katar ve Viranşehir'i kendine başkent yapar.



Roma İmparatoru Sezardan sonra da Mısır Kraliçesi Kleopatra, Antonius'un gözdesi olmaya devam eder. Antonius çok sevdiği Kleopatra'ya Silifke topraklarını hediye olarak verir. Ayrıca kendisine de varis yapar. Antonius'un rakibi Oktavianus bu vasiyet nameyi ele geçirip Roma senatosuna sunar ve Romalıları yanına çeker. Antonius ile Oktavianus'un aksiyon savaşlarına tutuşur. Yenilen Antonius gemileri ile Kleopatra'nın ardına düşse de yalnız kalır ve intihar eder. Kleopatra ise savaşı kazanan Oktavianus'u kandırmaya çalışsada başaramaz. Başaramayınca memesini yilana sokturup intihar eder. Bundan

sonra Silifke ve çevresi aksiyon savaşında Oktavianus'a yardım eden Galatya (Ankara çevresinde bulunan) kralı Amyntas'a Oktavianus tarafından hediye olarak verilir. Böylece Silifke Galyalıların olur. Galya kralı Amyntas düşmanlarının birinin karısı tarafından pusuya düşürülüp öldürülünce Silifke ve çevresi Oktavianus tarafından Nevşehir dolaylarında Kapadokya Kralı Arhelaos'a verilir. Arhelaos M.S. 17 yılında ölünce Silifke tekrar Romalılara geçer. Roma İmparatoru Topal Sezar Claudios Silifke'yi Antiokhus ile eş iotepe'ye hediye eder. Bu arada sasani hükümdarı Şapur Silifke'yi Romalılardan Az bir zaman için alır. Ardında Suriye de kurulan Palmir krallığının başındaki Aslen Romalı Zenubi adındaki Kraliçe Silifke ve çevresini ele geçirir. Fakat Roma imparatoru Markus Aurelius

M.S. 273 yılında tekrar Roma topraklarına katar. İ.Ö. 284 – 305 yılları arasında Romalılar zamanında Silifke 39 kenti sınırları içine alan İsauria eyaletinin başkenti olmuştur.



Roma imparatoru Konstantin M.S. 306 yılında hıristiyan olur. M.S. 313 yılında da Hıristiyanlığı serbest bırakır. Roma'dan İstanbul'a gelir. Daha sonra Roma İmparatorluğu, Bizans ve Batı Roma olarak ikiye bölününce Silifke Bizans toprakları içinde kalır. Bizanslılar zamanında hıristiyanlığın yayıcılarından Ayatekla'nın Silifke de bulunması Silifke'yi hıristiyanlar için önemli bir hac merkezi yapmıştır.

Emeviler zamanında 647 yılında islam orduları komutanı İbn-i Keys deniz kuvvetleri ile Akdenizden Anadolu'ya ilk çıktığı yer Silifke kıyılarıdır. Böylece VII. Yüzyılın sonlarına doğru Silifke halkı islamiyet ile tanışıyor. Abbasi halifelerinden Mutaassım'ın 838 yılında büyük çoğunlukla Türk soyundan olan askerlerle Bizans'a düzenlediği seferin konaklama yerlerinden birisi Silifke yakınlarındaki lamas çayı vadisidir. Bu konaklama ile Silifke toprakları Türklerle de tanışmış olur. Tulunoğlu Ahmet'in Mısır da kurduğu bağımsız Türk Devletinin komutanlarından Ebul Abbas'ın 879 yılında Silifke'yi Bizanslılardan aldığını ve Silifke çevresinin 647 yılından Selçuklulara kadar bizans ve araplar arasında 12 defa el değiştirdiğini çeşitli kaynaklarda belirtiliyor.

Selçuklu komutanı Alparslan'ın Anadolu fethinde görevlendirdiği Afşin Bey, 1067 yılında Karaman üzerinden Silifke'ye gelerek Selçukluların Silifke ile tanışmasını sağlamıştır. Bütün bunlar olurken Anadolu'ya akın akın gelen Türk boyları Karaman üzerinden Silifke'ye de yerleşmiştir. Müslüman olan Oğuz boyları buralarda türkmen ve yörük isimleri ile anılmaya başlamıştır.



III. haçlı seferi komutanlarından Alman imparatoru Frederik Barbarossa'nın da Filistin'e giderken 10 Haziran 1190 günü Göksu ırmağını geçerken Silifke de boğularak öldüğünü tarih yazmaktadır. Hatta Silifke Bizans imparatoriçesi Teodora ile Abbasi halifesi Vasık'ın esir değişimine müsaade olan bir şehir de olmuştur.

Silifke çevresinde Türkmen aşiretlerinin hızla çoğaldığı islamin giderek yaygınlaştığı Anadolu Selçuklu zamanında Selçuklu komutanı Alaaddin Keykubat, Mubarizuddin Ertokuş Beyi Akdeniz kıyılarına almak üzere görevlendiriyor. Mubarizuddin Ertokuş Bey Anamur'dan başlayarak kıyılarındaki 40 kadar kaleyi alarak Göksu ağzına kadar geliyor. Kuzeyden inen diğer bir komutan Çavlu Bey ise Silifke topraklarına giriyor. Türkler böylece 1228 yılında Silifke'yi alıyor. Silifke'ye Kamareddin adında bir Vali atanıyor. Selefkos Nikadorun kurduğu ve adı Selefkiya olan bu şehrin adı 1228 yılında Anadolu Selçuklular tarafından Kamareddin ili olarak değiştiriyor. Sonradan Karamanlılar buraya "iç-il" "içel" adını koyuyorlar.



Selçukluların zayıfladığı dönemde Silifke çevresindeki Ermeniler önce Moğollarla sonra da İlhanlılarla (İran Moğolları) iş birliği yaptılar. Bir taraftan da Silifke Ermenek Karaman çevresindeki Türkmenlerle savaştılar. Moğolların Anadolu Selçukluların zayıflattığı dönemlerde Türkmenlerde çeşitli beylikler kurma çabalarına giriştiler. Bunlardan birisi Silifke ile ilgili Karamanoğulları Beyliğidir.

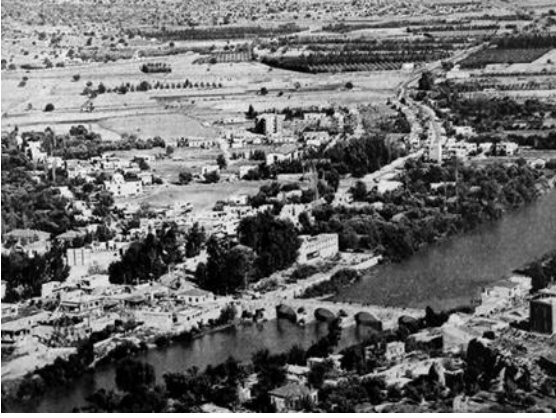
1228 yılında Ermenek dolaylarına yerleşen hayvancılıkla uğraşan ve göçebe bir hayat süren Türkmenler zaman zaman çevredeki Ermeni kalelerine saldırıp ele geçiriyorlardı. O sırada 1231 yılında İlyas adında bir Türkmen kendisine baba lakabını vererek babalık tarikatını kurdu. Yine Ermenek dolaylarında yaşayan Nure-Sufi adında bir kömürcü baba İlyas'ı ziyaret edip tarikata katıldı. Daha sonra da Nure-Sufi oğlu Karaman ile birlikte tarikat lideri Muhlis Baba'ya gitti. Muhlis Baba Karaman'ı tarikata alıp Şeyh yaptı. Silifke Kalesinde bulunan Ermeni tekfuruna zamana zaman ziyaret eden Nure-Sufi bir gün silahlı adamları gizlice kaleye sokup Tekfur'u öldürdü ve Silifke kalesini oğlu Karaman'a hediye etti. Bu olay üzerine cesaretlenen Karaman Larende'yi aldı. İsmi Karamana olarak değiştirdi ve kendine başkent yaptı. Silifke ise kendine bağlı olarak kaldı. Nure-Sufe'nin bugünkü mezarı Mut İlçesi Sinanlı köyü değirmenlik yaylasında olduğu sanılmaktadır.



Bundan sonra Ermenek, Mut, Gülnar, Silifke, Mara ve Kızkalesi çevrelerinde Ermenilerle savaşlar devam etti. Silifke'deki Ermeniler Kızkalesi, Payas İskenderundan aldığı yardımlarla Andorya komutasında savaşa hazırlandılar. Fısan adında Kıbrıs'tan gelen bir komutan 2000 atlı, 6000 yaya ile Mut dolaylarına kadar her yeri yağmaladı ve yakaladığı Müslümanları öldürdü. Bu olay üzerine kendi aralarında birleşen ve yardımlaşan Hamit, Aydın ve Devlet şah

Beyleri Kızkalesi önünde savaşa tutuldular ve yenildiler. Daha sonra Karaman bey'in ve Tarsus yöresinin Türkmen Beylerinin hazırladığı Onar bin kişilik kuvvet başka yerlerden gelen Türkmen Beyleri ile birleşip Ermenileri Mut'un Deveci meydanında kıstırdı. Yedi gün yedi gece süren kanlı savaştan sonra Ermeniler Kızkalesi'ne kaçıp sığındı. Yeniden toparlanan Ermenilerle sekiz gün sekiz gece yapılan ikinci savaştan sonra Ermeniler kaçtılar. Bu savaşta yirmi bin kişi öldü. Karaman Bey yüz bin sikke Flori, bin parça kumaş ve Silifke Kalesi karşılığında Ermenilerle barıştı. Kalenin yönetimini Hamit Bey'e, yörenin yönetimini de Aydın Bey'e bıraktı.

Karaman Bey ölünce yerine oğlu I. Mehmet geçti. Mehmet Bey'in Selçuklulardan ayrı bağımsız bir devlet kurma çabası III. Gıyaseddin Keyhusrev'i kızdırdı. I. Mehmet Bey'i yenen III. Gıyaseddin Keyhusrev kardeşi ile birlikte onun başını kestirip Ermeni kalelerindeki oturan halka gösterdi. Akdeniz kıyıları için görevlendirdiği Sultan ile Sait Fahrettin Anamur, Gilindire ve Silifke yöresini alıp tekrar Selçuklu 'ya bağladı. I. Mehmet Bey'den sonra yerine oğlu Güneri Bey geçti. Bunun zamanında Karaman'ı İlhanlılar iki defa ateşe verdiler. Güneri Bey başarısız oldu. Ama İlhanlıların ileri gelenlerinden Baltu, Gazan Han'a başkaldırıp yenilince kaçıp Silifke'ye saklandı. Fakat bölgeye hakim olan Ermeni kralı II. Hetum onu Gazan Han'a geri teslim etti.



Güneri Bey ölünce yerine Kardeşi Mahmut Bey geçti. Mahmut Bey elden çıkan Anamur'u Ermenilerden geri aldı. Selçuklu komutanı II. Alaaddin Keykubat'ın İlhanlılar tarafından görevden alınmasını fırsat bilerek Silifke de bağımsızlığını ilan etti. Fakat Türkmenlerle Ermeniler arasındaki savaşlar sürüp gitti. 1402 yılında Yıldırım Beyazıt'ın Ankara savaşında Timurlenk'e yenilmesinden sonra Timur, Karaman Beyliğine Konya, Alanya ve İçel'i vererek Osmanlıdan alıp buraları Timur toprağı yaptı. Daha sonra Ramazanoğluları beyliği

Ermenileri yenerek onlarla ilgili sorunu ortadan kaldırdı. Karaman devleti ise 1420 yıllarında İbrahim Bey'in çabaları ile parlak bir dönem yaşamaya başladı. Karaman oğlu İbrahim Bey Osmanlı Padişahı II. Murat ile yaptığı savaşta yenilince Silifke'ye gelip sığındı. Yaşlanınca da cariyesinden doğma oğlu İsak Bey'i merkezi Silifke olan İçel valisi yaptı. Kendisi Konya'ya çekildi. Silifke'nin İsak Bey'e verilmesine İbrahim Bey'in Çelebi Mehmet'in kızından doğma ikinci oğlu Pir Ahmet karşı çıktı. Pir Ahmet Konya da bulunan babasından idareyi alıp yönetimi ele geçirdi. Buna dayanamayan babası öldü. İsak Bey ise uzun Hasan'dan yardım istedi. Uzun Hasan Karaman topraklarına girince Pir Ahmet kaçıp Osmanlı Padişahı Fatih Sultan Mehmet'e sığındı. Bu sırada Anadolu'yu tüm ele geçirmek isteyen Osmanlılara, Anadolu'yu vermek istemeyen Akkayunlular arasında savaşlar başladı. Osmanlılardan destek alan Pir Ahmet İsak beyi yendi ve Karaman'ı Osmanlı toprağı yaptı. Ama Silifke Kalesi yine İsak Bey de kaldı. Pir Ahmet ile Fatih arasında kurulan dostluk uzun sürmedi. Uzun hasan ile anlaşan Pir Ahmet, Fatih'i kızdırdı. Karaman topraklarını yeniden geri aldı. Bunun üzerine Pir Ahmet de kaçıp Silifke'nin karı taş denilen yere sığındı. 1464 yılında Pir Ahmet'e yenilen İsak Bey ise karısı ile oğlu Silifke de bırakıp Uzun Hasan'ın yanına kaçmıştı.



Osmanlı Sadrazamı İsak Paşa Karaman'ın alınmasından sonra Mut kalesini onarttı. Diğer alınamayan yerler için Gedik Ahmet Paşa'yı görevlendirdi. Silifke'nin alınması isteniyordu. Gedik Ahmet Paşanın geldiğini duyan İsak beyin oğlu Silifke'yi savaşız olarak teslim etti. Böylece Silifke Osmanlı topraklarına katıldı.(1472) II. Beyazıt'ın Ermenek'i merkez olmak üzere Silifke'yi Karaman eyaletine bağladı.



Gedik Ahmet Paşa'nın başarılarından rahatsızlanan Uzun Hasan Karaman beylerini destekledi. Karaman beyleri ülkelerini almak için üzerlerine yürüdüler. Fakat Osmanlı kuvvetlerine yenilince Pir Ahmet, Uzun Hasan'ın yanına kaçtı, Kasım bey ise İçel'e sığındı. İçel de tutunmaya çalışan Kasım Bey Silifke kalesini Osmanlılardan tekrar geri aldı. Venedik, Napoli ve Papalık gemilerinden oluşan güçlü bir donanmaya sahip Amiral Pietro Moçemigo Kasım Bey'e yardım için Ak Liman'a demir attı. Silifke'ye gönderdiği bir elçi ile anlaştı. Kızkalesi'ni kuşattı ve ardından da

Silifke Kalesini teslim aldı. Böylece Amiralin yardımı ile Kasım Bey Silifke yöresine egemen oldu. Ancak Otlukbeli'nde Uzun Hasan'ı yenen Fatih rahatlayınca Gedik Ahmet Paşa'yı Karaman sorununu çözmek için tekrar görevlendirdi. Otlukbeli savaşında uzun Hasan'ın yanında bulunan Pir Ahmet kaçarak yine soluğu Silifke de almıştı. Kasım bey Silifke'yi kardeşi Pir Ahmet'e vermek istedi. Fakat Pir Ahmet Ermenek'e gidip Yellitepe de kendine bir karargâh kurdu. Aklımadaki donanma ise bilinmeyen bir nedenle gitti.

Fatih'in emri üzerine Karaman'a gelen gedik Ahmet Paşa, Pir Ahmet'i Yellitepe de kuşattı. Atik davranan Pir Ahmet kaçtı. Ailesini ise daha önceden Mut yakınındaki Mavga kalesine saklamıştı. Ermenek'i alan Gedik Ahmet Paşa Mavga kalesini de topa tuttu. Kaleyi düşürdü. Pir Ahmet'in eşi ve kızlarını Konya'ya yolladı. Mavga kalesinin kuşatmasını karşı dağdan seyreden Pir Ahmet kalede Osmanlı bayrağının dalgalandığını görünce kendini kayalardan aşağı atarak intihar etti. Fakat aşağıda ağaçların dalına takılıp, asılı kalan Pir Ahmet'i adamları kurtardılar. Önce Tarsus'a oradan da Uzun Hasan'ın yanına kaçan Pir Ahmet orada öldü. Gedik Ahmet Paşa Silifke kalesinin alınması için harekete geçti. Önce kalenin topçularını gizlice elde etti. Kandırılan topçular kaledeki barut mahzenini ateşe verdiler. Kale duvarları yer yer çatladı. Kaledeki birçok ev çöktü. Açılan gediklerden saldıran Osmanlılar Silifke kalesini 1474 yılında tekrar geri aldılar. Böylece Karaman'a önce Şehzade Mustafa sonra da Cem Sultan vali olarak atandı. Karaman oğlu Kasım Bey ise kaçtı. Fatih'in ölümüne kadar orada burada saklandı.



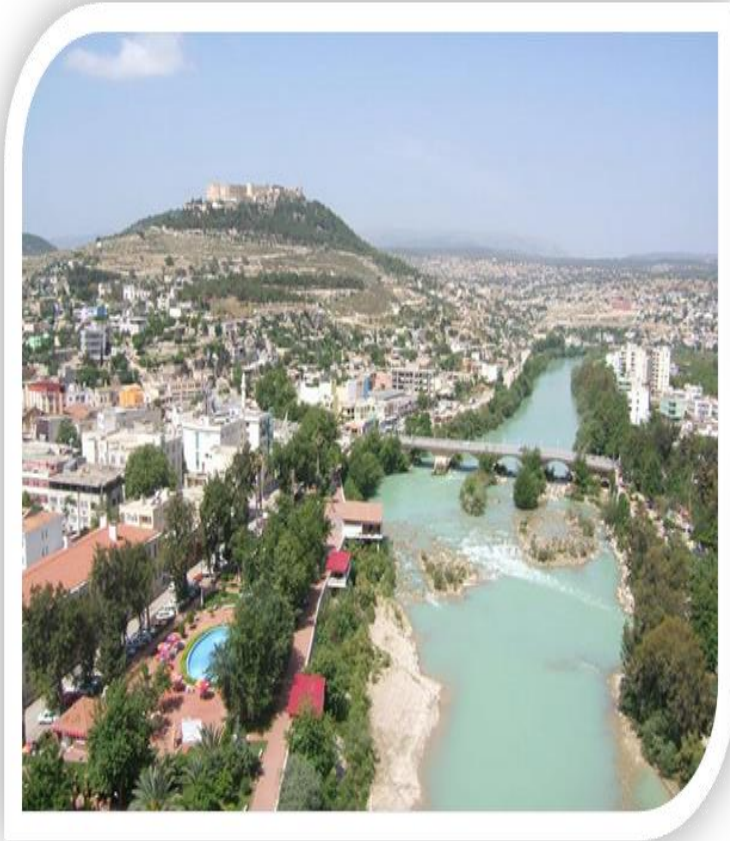
Fatih'in ölümünden sonra 4 Mayıs 1481 Karaman Valisi oğlu Cem Sultan geç kalınca Amasya'daki Yıldırım Beyazıt Osmanlı Padişahı oldu. Cem Sultanı Osmanlı Padişahlığında hak iddia etmesi karaman oğlu Kasım Bey'in tekrar geri gelmesine sebep oldu. Karaman'ı alıp Konya'yı kuşatan Kasım Bey'i Gedik Ahmet Paşa karşılayınca Kasım Bey tekrar Tarsus'a kaçtı. Kasım bey Cem Sultanın Rumeli'ye geçip Osmanlı'ya o taraftan saldırmasını istiyordu. Bunun içinde 18 Haziran 1482'de Cem Sultanı Silifke'ye getirdi. Beyazıt'ın gönderdiği Osmanlı

ordusu İçel'e yaklaşınca Cem Sultan 16 Temmuz 1482 de Kasım Bey'in önerisine uyarak Otuz adamı ile Silifke'den ayrılıp Kızkalesi'ne sığındı. Oradan da Anamur'a, Anamur'dan Rodos Şövalyelerine sığındı. On üç yıl tutsak yaşayıp 1495 yılında öldü. Kasım Bey ise Beyazıt ile anlaşıp Osmanlının üstünlüğünü kabul etti. Böylece 1483 yılında Silifke kendisi merkez İlçe olmak üzere Karaman eyaletine bağlı İçel sancağı oldu. İçel sancağının ilçeleri Ermenek, Mut, Gülnar, Selinti(Gazipaşa), Karı taş ve merkez ilçe Silifke idi. Silifke'nin ise bucakları Söğüd, Eski-hisar, Kızıl söğüd, Sarucalar, Ak-viran, Ağarlu, Mahmutça, Çavuşlar, Kızıl bağ, Salar, mezrai bucak alanı idi. Kasım bey Silifke topraklarında kaldı ve yaşamının son yıllarını bu kentte geçirdi. Kasım Beyin ölümünden sonra çıkan karışıklıkları bastırmak için Davut Paşa komutasındaki Osmanlı Ordusu Silifke bölgesine girince buralarda bulunan beyler II. Beyazıt'ın huzuruna çıkarak 1487 yılında tamamıyla Osmanlı devletine katıldılar. Böylece Silifke, Osmanlı Devletinin Karaman eyaletine bağlı bir sancağı oldu. Silifke de İlçeden büyük İlden küçük bir yönetim biçimi uygun görüldü. Kadı yerine Mutasarrıf idaresine verildi.

1570 yılında Sokullu Mehmet Paşanın Sakız ve Kıbrıs adalarını fethedilmesi, ardından İnebahtı Deniz savaşı yenilgisi Silifke'nin tımarlı erlerinin Kıbrıs'ı güçlendireceği düşüncesi ile Silifke, II. Selim zamanında 1571 yılında İçel adıyla Kıbrıs'a bağlandı. Böylece İki yüz altmış yıl Silifke Kıbrıs'a bağlı olarak kaldı. Kabakçı Mustafa ayaklanması, Sırp, Eflak ve

Mora isyanları sonucu Silifke Kıbrıs'tan alınıp Sultan Abdülaziz'in memleket çapındaki yaptığı değişikliklerle 1831 yılında Adana eyaletine bağlandı ve sancak merkezi ise 1868 yılında Ermenek'ten alınıp tekrar Silifke'ye taşındı. Adana eyaleti Silifke, Mersin, Tarsus ve Adana'yı kapsamaktaydı. Çukurova'nın Fransızlar tarafından işgali üzerine Silifke, Adana'dan ayrılıp İçel adı ile tek başına sancak olarak içişleri bakanlığına bağlandı. (1918)

1924 yılında sancak isimleri kaldırıldı. Yerine Mutasarrıf veya valilik deyimleri kullanılmaya başlandı. Kısa bir süre sonra valilik denmeye başlandı. Mut, Gülnar, Anamur, Silifke merkezi Silifke olan İçel adında bir vilayet oldu. Karaman ise Konya'ya bağlandı. 1933 yılında bazı vilayetlerin kazaya indirilmesi ile ilgili bir kanunla İçel ilinin merkezi Silifke'den Mersin'e taşındı. Böylece Silifke illik unvanını kaybetti. 2002 yılında ise hükümetin aldığı bir kararla Karamanoğulları'nın Türkçe olarak bu bölgeye verdiği İçel ismi tarihe karıştı.



2.1.2 Silifke Öğretmenevi ve ASO Müdürlüğü Tarihçesi

Silifke Öğretmenevi 11.02.1986 yılında Kızılay İşhanı'nda açılmıştır. Burada 2 yıl hizmet verdikten sonra, 1988 yılında Saray Mahallesi İnönü Caddesi özel idare iş hanına taşınmıştır. Burada 2. ve 3. katta 12.12.1998 yılına kadar hizmet vermiştir.

1999 yılında İlçe Milli Eğitim Müdürlüğünün binanın 3. katına taşınmasıyla kurumumuz bu tarihten sonra binanın ilk 2 katını 2012 sonlarına kadar kullanmıştır. 2013 yılının başlarında ilçe milli eğitim müdürlüğünün eski Adliye binasına taşınmasıyla Binanın 3. katı da öğretmenevine 07.03.2013 Tarih ve 755 sayılı Kaymakamlık oluru ile geçici olarak tahsis edilmiştir

Şu haliyle otelimizde 11 normal, 4 süit olmak üzere toplamda 15 oda bulunmaktadır. Odalarımız toplamda 30 yatak kapasitelidir.

Silifke Öğretmenevi; dinlenme salonu, lokal, otel ve çok amaçlı salon bölümlerinden oluşmaktadır.

KURUMDA MÜDÜRLÜK YAPANLAR

Günümüzden geçmişe sırasıyla;

- Adem KOŞTUR
- Murat YILDIRIM
- Kemalettin SAYGILI
- Sıtkı PARLAKYİĞİT
- Nurettin KARSAVURAN
- Selime GÖKTEN
- Mehmet GIR
- Ali AKTAŞ
- Sadullah HALİFEGİL
- Fevzi SONER
- Hilmi EJDER

2.2. YASAL YÜKÜMLÜLÜKLER VE MEVZUAT ANALİZİ

Şubat 2015 tarih ve 2665 sayılı Millî Eğitim Bakanlığı Tebliğler Dergisinde yayınlanarak yürürlüğe giren Millî Eğitim Bakanlığı Öğretmenevi, Öğretmenevi ve Akşam Sanat Okulu Uygulama Yönergesinde Öğretmenevi ve ASO Müdürlüğünün görevleri şunlardır;

- (1) Kurumun asıl amacı eğitim çalışanlarının konaklama ihtiyacını karşılamaktır. Bununla birlikte dinlenme ve eğlenme ihtiyaçlarını da imkânları ölçüsünde yerine getirmek.
- (2) Kurum, eğitim çalışanlarının sosyal ve kültürel ihtiyaçları ile meslekî eğitim alanında gelişimlerine ilişkin faaliyetlere imkânları ölçüsünde destek sağlamak.
- (3) İşletmelerde meslek eğitimi uygulaması kapsamında meslekî ve teknik eğitim okul ve kurum öğrencilerinin stajyerlik ve çıraklık beceri eğitimi yapmalarına katkı sağlamak.



2.3. FAALİYET ALANLARI VE SUNULAN HİZMETLER

Şubat 2015 tarih ve 2665 sayılı Millî Eğitim Bakanlığı Tebliğler Dergisinde yayınlanarak yürürlüğe giren Millî Eğitim Bakanlığı Öğretmenevi, Öğretmenevi ve Akşam Sanat Okulu Uygulama Yönergesinde Öğretmenevi ve ASO Müdürlüğünün hizmet üniteleri aşağıdaki gibi ifade edilmiştir;

(1) Her öğretmenevi ile öğretmenevi ve akşam sanat okulunda, konaklama ünitesinin yanı sıra, binanın fizikî şartlarına ve imkânlarına uygun olarak yemek salonu, kantin, kütüphane, çok amaçlı salon, oturma, dinlenme ve bilgisayar odası, berber, kuaför, bahçe, havuz, çocuk oyun alanı, otopark gibi ihtiyaç duyulan üniteler açılabilir.

(2) Kurumlar, müşteri memnuniyetini artırmak amacıyla bünyelerinde olsun ya da olmasın, karşılayamadıkları hizmetlerle ilgili olarak, benzeri hizmet sektörleri ile sözleşme yapabilirler.

Faaliyet Alanı 1	S. No.	Hizmetler
Konaklama/Otel Hizmetleri Faaliyetleri	1	Müşteri karşılama, otel kayıt iş ve işlemleri
	2	Müşteri Memnuniyet Anketi
	3	Öğretmen/Kamu/Sivil
Faaliyet Alanı 2	S. No.	Hizmetler
Yiyecek İçecek Hizmetleri Faaliyetleri	1	Açık büfe kahvaltı/Alakart Yemek
	2	İstek ve talepleri yerine getirme
	3	Müşteri Karşılama ve sipariş alma
Faaliyet Alanı 3	S. No.	Hizmetler
Sosyal ve Kültürel Organizasyon Hizmetleri Faaliyetleri	1	Özel Günlerde Salonu Kiraya Verme İşlemleri
	2	Toplu Yemek Organizasyon İşlemleri
Faaliyet Alanı 4	S. No.	Hizmetler
İdari İşler ve Komisyonlar	1	Fiyat Tespit Komisyonu
	2	Satın Alma, Muayene Teslim Komisyonu
	3	Sosyal Güvenlik Kurumu İşlemleri
Faaliyet Alanı 5	S. No.	Hizmetler
Sivil Savunma İş Güvenliği	1	Sivil Savunma İşlemleri
	2	Temizlik, Güvenlik, Isıtma, Aydınlatma
	3	Kurumun Depreme Karşı Önlem Hizmetleri
	4	Kurum Binasının Büyük ve Küçük Onarımların Yaptırılması
Faaliyet Alanı 6	S. No.	Hizmetler
Eğitim İşleri Hizmetleri	1	Stajyer Öğrenci yetiştirme işlemleri

2.4. PAYDAŞ ANALİZİ



Katılımcılık stratejik planlamanın temel unsurlarından biridir. Etkileşim içinde oldukları tarafların görüşlerinin alınması kurum ve kuruluşlar için büyük önem taşımaktadır. Yararlanıcıların ihtiyaçlarına cevap verecek nitelikte sürdürülebilir politikaların geliştirilmesi ve tarafların hazırlanan stratejik plan ile gerçekleştirilecek faaliyet ve projeleri sahiplenmesi açısından paydaş analizi önemli bir aşamadır.

Öğretmenevi ve ASO Müdürlüğünün mevzuatı, hizmet envanteri, standart dosya planı ile faaliyet alanları ve stratejik plan üst kurul ile yapılan görüşme sonuçlarından yararlanılarak paydaş listesi hazırlanmıştır. Etki/önem matrisi kullanılarak paydaş önceliklendirmesi yapılmış ve nihai paydaş listesi oluşturulmuştur. Önceliği belirlenen paydaşların özelliklerine göre görüş alma yöntemi belirlenmiş ve “İç Paydaş Anketi” ve “Dış Paydaş Anketi” geliştirilmiştir.

Anketlerde Öğretmenevi ve ASO Müdürlüğüne yönelik algı, önem ve öncelik verilmesi gereken alanlar ile iç paydaşlarda kurum içi faktörlere, dış paydaşlarda ise talep ettikleri bilgiye ulaşım durumunu belirleyen maddelere yer verilmiştir.

2.4.1. İç Paydaş

Müdürlüğümüz iç paydaşları; İdarecileri, Memurları, Yardımcı Hizmetli Personeli, Sözleşmeli Personelleri ve Stajyer Öğrencilerden oluşmaktadır.

2.4.2. Dış Paydaş

1. Silifke Kaymakamlığı
2. Silifke İlçe Milli Eğitim Müdürlüğü
3. Silifke Emniyet Müdürlüğü
4. Silifke Ziraat Bankası
5. Silifke Halk Bankası
6. Silifke Belediyesi
7. Silifke'deki Tüm Okullar
8. Silifke Elektrik İdaresi
9. MESKİ
10. İldeki Diğer Öğretmenevleri
11. Esnaflar (İhale Neticesinde Çalışılan Esnaflar)
12. Misafirler (Vatandaşlar)
13. Öğretmenler

2.4.3. Paydaş Görüşleri

Müdürlüğümüz iç paydaşlarından yöneticilerin görüşlerini tespit etmek amacıyla uygulanan stratejik plan anketine kurum yöneticileri katılmıştır. Müdürlüğümüzle ilgili kurumsal görüş, beklenti ve önerilerinin alınması için dış paydaşlara, dış paydaş anket formu gönderilmiştir. Bu kurum ve kuruluşlardantanisi ankete katılmıştır. Ankete katılanlara ait veriler stratejik planlama ekibi tarafından değerlendirilerek SWOT Analizi yapılırken bu değerlendirmeler dikkat alınmıştır.

Müdürlüğümüz durum analiz anket formları Ek-1'de verilmiştir.

Paydaş görüşleri aşağıdaki gibidir;

- Personel eğitimine önem verilerek, gerekli toplantı ve seminerlerin zamanında yapılmasını sağlamak.
- Kurumla ilişkisi olan üyeler ve diğer kamu personeli ve öğrencilerle iletişim ön planda tutulmalıdır.
- Başarılı personelin ödüllendirilmesi sağlanmalıdır.
- İş bölümü verimliliği artıracak şekilde yapılmalıdır.
- Kurumumuzda yapılması gerekli sosyal ve kültürel faaliyetler çeşitlendirilerek artırılmalıdır.
- Personelin motivasyonunu artırmak maksadıyla sosyal ve kültürel etkinlikler düzenlenmelidir.
- Müşteri memnuniyeti artırmaya yönelik; ilgi, kalite ve hijyen şartları oluşturulmalıdır.
- Paydaşlar ziyaret edilmeli ve kurum etkinlikleri hakkında bilgi verilmelidir.
- Daha verimli hizmetin verilmesi maksadıyla paydaş anket ve bireysel görüşlerine önem verilmelidir.

Tablo 3. Silifke Öğretmenevi ve Akşam Sanat Okulu Müdürlüğü Paydaş Etki-Önem Matrisi

PAYDAŞ ADI	DIŞ PAYDAŞ	İÇ PAYDAŞ	YARARLANICI	NEDEN PAYDAŞ?	Önem Derecesi
Silifke Kaymakamlığı	X			Bağlı olduğumuz üst idare	1
Silifke İlçe Milli Eğitim Müdürlüğü	X		X	Bağlı olduğumuz üst idare	1
Silifke Emniyet Müdürlüğü	X			Hizmet Üreten ve alan	2
Silifke Ziraat Bankası	X		X	Hizmet Üreten ve alan	2
Silifke Halk Bankası	X		X	Hizmet Üreten ve alan	2
Silifke Belediyesi	X			Hizmet Üreten ve alan	2
Silifke'deki Tüm Okullar	X		X	Hizmet Üreten ve alan	2
Silifke Elektrik İdaresi	X		X	Hizmet Üreten ve alan	2
MESKİ	X		X	Hizmet Üreten ve alan	2
İldeki Diğer Öğretmenevleri	X		X	Hizmet Üreten ve alan	2
Esnaflar (İhale Neticesinde Çalışılan Esnaflar)	X		X	Hizmet Üreten ve alan	2
Müdürlüğümüz İdarecileri		X		Hizmet Veren	1
Kurum Çalışanları		X		Hizmet Veren	1
Misafirler (Vatandaşlar)	X		X	Hizmet Alan	1
Öğretmenler	X		X	Hizmet Alan	1

Tablo 4. Silifke Öğretmenevi ve Akşam Sanat Okulu Müdürlüğü Yararlanıcı-Ürün/ Hizmet Matrisi

YARARLANICI / ÜRÜN- HİZMET	Yemek Hizmetleri	Konaklama	Lokal Hizmetleri	Düğün, Nişan vs. Törenleri	Seminer	Özel organizasyonlar
Silifke İlçe Milli Eğitim Müdürlüğü	O	U	O	U	O	U
Silifke'deki Tüm Okullar	U	U	U	U	U	U
Esnaflar (İhale Neticesinde Çalışılan Esnaflar)	O	U	U	U	U	U
Misafirler (Vatandaşlar)	O	O	O	U	U	U
Öğretmenler (Emekli Öğretmeneler dahil)	U	U	U	U	U	U

O: Tamamı U: Bir Kısmı

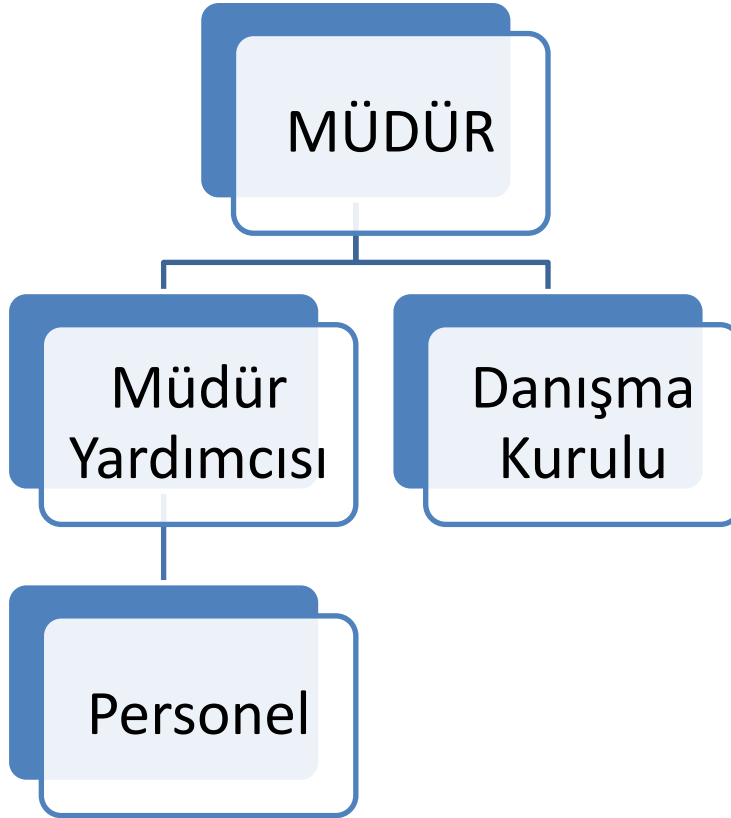
2.5. KURUM İÇİ ANALİZ

Kurum içi analiz çalışmaları kapsamında Müdürlüğümüzün teşkilat yapısı, insan kaynakları, teknolojik düzeyi, mali kaynakları ve istatistiki verileri hakkında bilgi toplanmış ve bu bilgiler değerlendirilerek sonuçlara ulaşılmıştır. Sonuçlar analiz edilerek Müdürlüğümüzün güçlü ve zayıf yönleri ortaya konmuştur.

2.5.1 Kurumsal Yapı

Müdürlüğümüz Millî Eğitim Bakanlığı Öğretmenevi, Öğretmenevi ve Akşam Sanat Okulu Uygulama Yönergesi doğrultusunda yapılandırılmıştır.

Şekil-2 Silifke Öğretmenevi ve ASO Müdürlüğü Teşkilat Şeması



2.5.2. İnsan Kaynakları

Silifke Öğretmenevi ve ASO Müdürlüğünde 1 Müdür, 1 Müdür Yardımcısı, 1 Memur (657 SK. 4/b'li), 4 Sürekli İşçi, 6 Belirsiz Süreli İşçi olmak üzere toplamda 2 yönetici ve 11 personelden oluşmaktadır. Bunun yanı sıra kurumda 4-8 arasında sayıları değişebilen stajyer öğrenciler, bölümlerine göre uygulamalı eğitim görmektedir.

2.5.3. Kurum Bilgisi

Adresi	Saray Mahallesi İnönü Caddesi NO:46 Silifke / MERSİN
Telefon	(0324) 714 7016
Faks	(0324) 715 0554
Elektronik Posta Adresi	971204@meb.k12.tr
Web Sayfası Adresi	www.silifkeogretmenevi.meb.k12.tr www.silifkeogretmenevi.com.tr
Hizmete Açıldığı Tarih	1986
İdareci sayısı	2
Personel Sayısı	11
Otel Oda Sayısı	15
Yatak Sayısı	30
Kurumun Mevcut Arsa Alanı (Metre kare)	3500 m ²
Binanın kapladığı alan	875 m ²
Bahçe Alanı (metre kare)	2625 m ²

2.5.4. Fiziki İmkanlar

Tablo 5. Silifke Öğretmenevi ve ASO Müdürlüğü Donanım Durumu

S.NO.	Fiziki İmkanın Adı	Sayısı	İhtiyaç
1	Müdür Odası	1	
2	Müdür Yardımcısı Odası	1	
3	Resepsiyon Alanı	1	
4	Lobi	1	
5	Otel Odaları	15	10
6	Yatak	36	
7	Restoran	1	
8	Arşiv	1	
9	Depo	1	1
10	Ambar	1	
11	Mescit	1	
12	Toplantı Salonu	1	
13	Çay Bahçesi	1	

2013 yılının başlarında ilçe milli eğitim müdürlüğünün eski Adliye binasına taşınmasıyla Binanın 2. katı da öğretmenevine 07.03.2013 Tarih ve 755 sayılı Kaymakamlık oluru tahsis edilmiş olup tadilatı yapılarak oda sayısı arttırılacaktır.

2.5.5. Teknolojik Düzey

Hizmet sektöründe yeni teknolojilerin kullanılması ve yaygınlaştırılmasına yönelik olarak bütün otel odaların internet erişimine kavuşması, bilgi çağında teknolojinin gereklerinin yerine getirilmesine yönelik çalışmaların yürütülmektedir.

Silifke Öğretmenevi ve ASO Müdürlüğümüz; Müşteri kaydı, yazılı iletişim (anket), depo, onarım başvuruları, her türlü otel, restoran donatımının envanterinin çıkarılması gibi çalışmaları bilgisayar yazılım programını kullanmaktadır. Hizmet sektöründe otel ve restoran da bilgisayar ve bilgi teknolojilerinden azami ölçüde yararlanılması için, teknolojik araç gereçler sağlanmıştır.

Tablo 6. Silifke Öğretmenevi ve ASO Müdürlüğü Bilişim Teknolojileri Kaynak Durumu

Bilişim Teknolojileri Kaynak Durumu				
Bilgisayar	Yazıcı	Tarayıcı	Projeksiyon	Fotokopi Makinesi
5	4	3	2	1

2.5.6. Mali Kaynaklar

Müdürlüğümüz bütçesi, kurumun konaklama ve diğer ünitelerinden sağlanan gelirler, Bakanlık bütçesinden kuruma aktarılacak ödenekler, Kurum gelirleri ile alınmış olup, nişan, düğün, yaş günü, toplantı, kahvaltı ve yemek programları ve konaklama gelirleri ile diğer gelirlerden oluşmaktadır.

Tablo 7. Silifke Öğretmenevi ve ASO Müdürlüğü Gelir-Gider Durumu

YILLAR	DÖNEM NET KARI VEYA ZARARI
2016	+41.016 TL
2017	+45.574 TL
2018	+188.749 TL



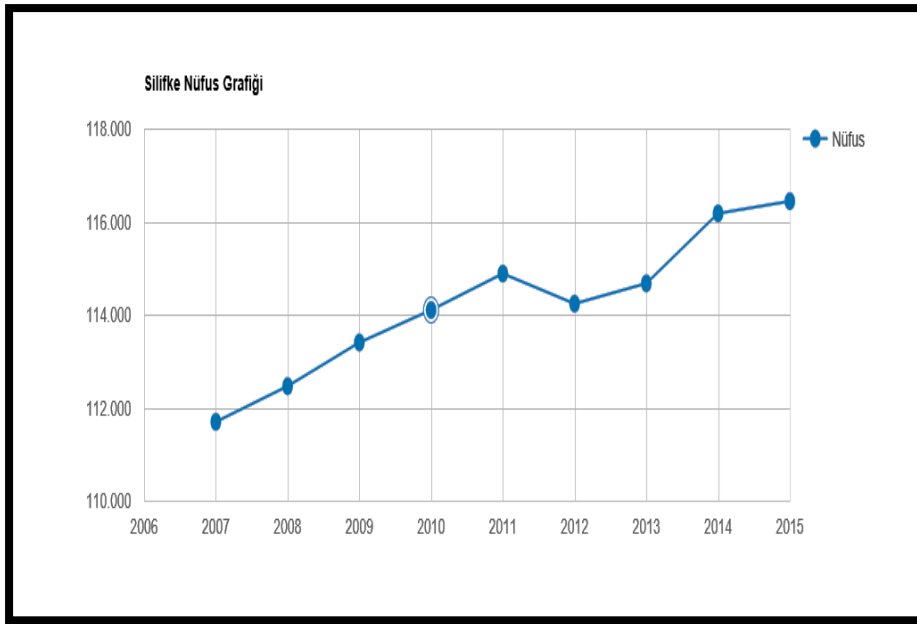
2.5.7. Temel İstatistiki Veriler

Tablo 8. Silifke Öğretmenevi ve ASO Müdürlüğü Konaklama Bilgisi

SON ÜÇ YILLIK					
YIL	ODA SAYISI	YATAK SAYISI	YILLIK TAM DOLULUK	SATILAN YATAK SAYISI	DOLULUK ORANI%
2016	15	36	13140	4381	33
2017	15	36	13140	4648	35
2018	15	34	12410	5429	43

2.6. KURUM DIŐI ANALİZ

Silifke, nüfus bakımından Tarsus'tan sonra Mersin'in ikinci büyük ilçesidir. 2013 nüfus sayımına göre Silifke'nin toplam nüfusu 115.678 olup Büyükşehir yasasıyla birlikte Silifke İlçesine bađlı 88 mahalle bulunmaktadır.



Silifke ilçesi %89'u dađlık, %11'i ovalık olmak üzere 2943 km² yüzölçümü ile il yüzölçümünün %18'ini kapsamaktadır.

Kıyı kesiminde tipik Akdeniz ikliminin hâkim olduğu ilçede yazlar sıcak ve kurak; kışlar ılık ve yağışlıdır. Sahilden iç kesimlere doğru yükseldikçe iklim değişmekte, yazlar serin; kışlar ise soğuk ve kar yağışlı geçmektedir. Ortalama iklim değerleri: Yılda ortalama 120 – 150 gün açık, 30 – 60 gün kapalı, diğer günler parçalı bulutludur. Yıllık 2.800 – 3.000 saat güneşlenme imkânı vardır.

İlçenin ekonomisi tarım, hayvancılık ve turizme dayalıdır. Tarım ekonominin %23'ünü oluşturur. Tarıma elverişli arazi miktarı 639.435 dekar olup, bunun 37.134 dekarı sulanmaktadır. 41.980 dekar da sulanabilir arazi bulunmaktadır.

Tarihi, doğal ve kültürel zenginlikleri; yılın 300 günü güneşli iklimi, 105 kilometrelik kıyı bandı ile büyük bir turizm potansiyeline sahip olan ve ekonomisinin önemli bir bölümü turizmin oluşturduğu herkese ve her keseye hitap edebilen bir tatil ve turizm cennetidir.

Silifke'nin en büyük kültür etkinliği her yıl 20–26 Mayıs tarihleri arasında yapılan Uluslararası Silifke Kültür Haftasıdır. İlki 1974 yılında yapılan bu haftanın adı 1996 yılına kadar “Uluslararası Silifke Müzik ve Folklor Festivali” idi. Haftanın etkinlikleri çoğalınca adı 1996 yılında “Uluslararası Silifke Kültür Haftası” oldu. Akdeniz iklim koşullarından dolayı yörenin insanlarında kışın sahillerde, yazın yaylalarda yaşama geleneği vardır.



2.7. ÜST POLİTİKA BELGELERİ

Silifke Öğretmenevi ve ASO Müdürlüğü 2019-2023 Stratejik Planı hazırlama sürecinde aşağıda yazılı olan üst politika belgelerinden yararlanılmıştır.

1. Milli Eğitim Bakanlığı Stratejik Planı
2. Mersin Milli Eğitim Müdürlüğü Stratejik Planı
3. Silifke İlçe Milli Eğitim Müdürlüğü Stratejik Planı
4. Milli Eğitim ile İlgili Mevzuat
5. Kalkınma Planları
6. Orta Vadeli Program (2019-2021)
7. Milli Eğitim Bakanlığının 2023 Eğitim Vizyonu
8. Milli Eğitim Şura Kararları
9. Milli Eğitim Kalite Çerçevesi
10. Ulusal Öğretmen Strateji Belgesi (2017-2023)



2.8. GÜÇLÜ TARAFLAR, ZAYIF TARAFLAR, FIRSATLAR VE TEHDİTLER

Stratejik planlamanın en önemli unsurlarından biri GZFT (SWOT) analizidir. GZFT analizi, kuruluşun kendisinin ve kuruluşu etkileyen koşulların sistemli olarak incelenmesidir.

GZ kuruluş içi analiz kısmını, FT ise çevre analizi kısımlarını oluşturur. GZFT analizinde iç paydaşların görüşlerine ağırlık verecek ve kurum içi katılımı en üst seviyede sağlayacak bir yöntem kullanılmıştır. Her birim için ayrı ayrı yapılan çalışmalarında çalışanların kendi birimlerine yönelik güçlü ve zayıf yanları fırsat ve tehditleri sıralamaları ve önceliklendirmeleri sağlanmıştır. Birim bazında oluşturulan GZFT listeleri Stratejik Plan Ekibi tarafından gözden geçirilerek kurumsal GZFT analizi yapılmıştır.

Tablo 9. Silifke Öğretmenevi ve ASO Müdürlüğünün Güçlü ve Zayıf Yönleri

GÜÇLÜ YÖNLER		
Silifke Öğretmenevine Erişim	Hizmet Sektöründe Kalite	Kurumsal Kapasite
1. Öğretmenevinin konum itibarı ile yürüme mesafesinde olması.	1. Alınan malzemelerin ve gelirlerin doğru şekilde kullanılması. 2. Sosyal-Kültürel Faaliyetlere önem verilmesi. 3. öğretmenevinin temizliğe, hijyene önem vermesi ve kaliteden ödün vermemesi. 4. Hizmet kalitesi ve fiyat avantajı. 5. Kurumumuzun organize olma ve organizasyon gerçekleştirme gücünün yüksek olması	1. Fiziki koşulların ve restoran, otel odaları için gerekli materyallerinin yeterli miktarda kullanılması 2. Silifke Öğretmenevi çalışanlarının kurumda uzun süredir çalışıyor olması, kuruma bağlılıkları ve çalışma isteklerinin olması 3. Öğretmenevi yemek hizmetinin beğenilmesinden dolayı tercih edilmesi 4. Silifke Öğretmenevinin ilçede uzun yıllar hizmet veriyor olması
ZAYIF YÖNLER		
Silifke Öğretmenevine Erişim	Hizmet Sektöründe Kalite	Kurumsal Kapasite
1. Öğretmenevinin kenar mahallede bulunması.	1. Otel odalarının paylaşımlı olarak kullanılması 2. Silifke Öğretmenevinin yardımcı hizmetler personelinin sendikalı olması 3. Sendikalı personelin tazminatının olması.	1. Kuruma tahsis edilen 2. kat için gereken büyük onarımın yapılamaması

Tablo 10. Silifke Öğretmenevi ve ASO Müdürlüğünün Fırsat ve Tehditleri

FIRSATLAR		
Silifke Öğretmenevine Erişim	Hizmet Sektöründe Kalite	Kurumsal Kapasite
1. Kurumsal olmasından dolayı Öğretmenevinin öncelikli olarak tercih edilmesi, 2. Coğrafi konumu itibariyle uğrak yeri olması 3. Turizm bölgesinde yer alması	1. İlçenin konumunun iyi olması sebebiyle toplumsal iletişimin güçlü olması. 2. Bölgenin her geçen gün biraz daha artarak gelişen turizm potansiyeline sahip olması. 3. Kamu Kurumu olması,	1. İkinci katın kullanımı için kurma tahsis edilmiş olması 2. Taşıma kapsamındaki öğrencilere öğle yemeği yapabilecek tecrübeye sahip olması.
TEHDİTLER		
Silifke Öğretmenevine Erişim	Hizmet Sektöründe Kalite	Kurumsal Kapasite
1. Öğretmenevinin kenar mahallede bulunması.	1.Sendikalı personelin niteliksiz olması 2. Personel eğitimi için yeterli imkânın olmaması	1. Çevre halkının diğer sosyal tesislere yönelmesi 2. Diğer tesislerin şehir merkezinde olması. 3. Öğretmenevi etrafında akşam yemek yenilebilecek imkânın olmaması



2.9. SORUN ve GELİŞİM ALANLARI

Hizmet her vatandaşın hakkıdır. Her müşterinin de eşit şartlarda hizmet görmesi çok önemlidir. Kurumumuzdaki hizmet kalitesini yükseltmek en önemli önceliğimizdir. Kaliteli bir hizmet vermek içinde fiziki koşulların yeterliliğinin sağlanmış olması, personelin motivasyonu yüksek tutmak ile müşteri memnuniyetini kazanmak önceliklerimiz arasındadır. Silifke Öğretmenevi olarak yapılan gözlem ve değerlendirmeler, kurum içi ve kurum dışı analizler ve kurum GZFT analizi ışığında sorun alanlarımızı belirledik.

Temalar/Sorun Alanları

Silifke Öğretmenevine Erişimde 1

Hizmet Sektöründe Kalitede 5

Kurumsal Kapasitenin Geliştirilmesi 4 olmak üzere toplam 10 sorun/gelişim alanı tespit edilmiştir.

Tablo 11. Silifke Öğretmenevi ve ASO Müdürlüğünün Gelişim ve Sorun Alanları

Silifke Öğretmenevine Erişim	Hizmet Sektöründe Kalite	Kurumsal Kapasite
1. Kurumun kenar mahallede bulunması.	1. Otel odalarının paylaşımlı olarak kullanılması 2. Silifke Öğretmenevinin yardımcı hizmetler personelinin sendikalı olması 3. Sendikalı personelin tazminatının olması. 4. Sendikalı personelin niteliksiz olması 5. Personel eğitimi için yeterli imkânın olmaması	1. Kurum için gereken 2. Katın büyük onarımın yapılamaması 2. Diğer tesislerin şehir merkezinde olması. 3. Öğretmenevi etrafında akşam yemek yenilebilecek imkânın olmaması 4. Öğretmenevi lokalinin olmaması.

III. BÖLÜM

GELECEĞE YÖNELİM



3.1. MİSYONUMUZ

Kuruluş amacımız doğrultusunda güler yüzlü, hoşgörölü, sevgi ve saygı temeline dayalı kaliteli, güvenli ve sorunsuz hizmet sunmaktır.

3.2. VİZYONUMUZ

Konuklarımızın ihtiyaçlarını kaliteli bir hizmet anlayışıyla karşılamak

3.3. TEMEL DEĞERLERİMİZ

- Etik değerlere bađlıyız.
- İnsan değerine inanır ve insana yatırım yaparız.
- Her alanda kalite bilincini yerleřtirmek üzere çaba gösteririz.
- Misafir memnuniyetini esas alırız.

3.4. TEMALAR, AMAÇLAR, HEDEFLER, PERFORMANS GÖSTERGELERİ VE STRATEJİLER

3.4.1. Silifke Öğretmenevi ve ASO Müdürlüğü Stratejik Plan Genel Tablosu

TEMA-1	STRATEJİK AMAÇ	STRATEJİK HEDEFLER
ÖĞRETMENEVİNE ERİŞİM	Silifke Halkının ve ilçeye gelen misafirlerin Silifke Öğretmenevinden faydalanmalarını sağlamak.	1.1 Stratejik Hedef Silifke Öğretmenevi ve ASO Müdürlüğünde konaklama, yemek ve içecek hizmetlerinden yararlanacak misafirlerin Öğretmenevine ulaşımı gösteren tabelalar asmak, binayı ışıklandırmak, telefon hatlarını kontrol ederek ulaşılabilmesini sağlamak.
		1.2 Stratejik Hedef Halkın gelenek ve göreneklerinin içinde bulunan, söz, kına, yemek gibi organizasyonlarda Öğretmenevinin de alternatiflerinin içinde olmasını sağlamak.
TEMA-2	STRATEJİK AMAÇ	STRATEJİK HEDEFLER
KALİTENİN ARTTIRILMASI	Silifke Öğretmenevinde konaklama, yemek ve içecek hizmetlerinden yararlanan misafirlere, ulusal ve uluslararası kalitede hijyen, temiz, konforlu ve güvenilir bir şekilde hizmet imkânı sağlamak.	2.1. Stratejik Hedef Silifke Öğretmenevinde, aylık ilaçlama, günlük ve genel temizlik, personelin eğitimi gibi konularda çalışmalar yapmak.
		2.2. Stratejik Hedef Silifke Öğretmenevinde konaklayan misafirlerimize konforlu ve güvenilir hizmet sağlamak.
TEMA-3	STRATEJİK AMAÇ	STRATEJİK HEDEFLER
KAPASİTESİNİN ARTTIRILMASI	Silifke Öğretmenevi ve ASO Müdürlüğünün fiziki kapasitesini imkânlar ölçüsünde ödenek ve bütçemizle geliştirmek.	3.1. Stratejik Hedef Silifke Öğretmenevinde konaklama kapasitesi arttırarak daha çok misafire konaklama imkânı sağlamak ve konaklama süresince müşterilerimize otel odası haricinde de faydalanabilecekleri imkânlar sunmak.

3.4.2. Tema 1- Silifke Öğretmenevi ve ASO Müdürlüğüne Erişim

1. Stratejik Amaç

Silifke halkının ve ilçeye gelen misafirlerin Silifke Öğretmeneviden faydalanmalarını sağlamak.

1.1 Stratejik Hedef

Silifke Öğretmenevi ve ASO Müdürlüğünde konaklama, yemek ve içecek hizmetlerinden yararlanacak misafirlerin Öğretmenevine ulaşımı gösteren tabelalar asmak, binayı ışıklandırmak, telefon hatlarını kontrol ederek ulaşılabilmesini sağlamak.

Hedefin Mevcut Durumu

Öğretmenevimizin kaliteli hizmet sunan, rahat, huzur, güven ortamının hâkim olduğu, ilçe merkezinin en kaliteli işletmesi ve hizmet sektöründe yerini almış olan öğretmenevinin mevcut durumunda mevsimsel olarak konaklama sayıları değişmektedir. Yaz aylarında turizm in yoğunlaşmasıyla otel doluluğu artmakta ancak kış aylarında doluluk oranı düşmektedir.

Performans Göstergeleri

Konaklama Doluluk Oranları(%)	Önceki Yıllar			Hedef
	2016	2017	2018	2023
	33	35	42	50,00

Stratejiler

S. No.	Strateji	Sorumlu Birimler
1	Silifke Öğretmenevi ve ASO Müdürlüğüne daha çok erişilebilmesi için reklam panolarının gerekli yerlere asılması sağlanacaktır.	Kurum Yönetimi
2	Öğretmenevinin bina ışıklandırması bakımı yapılarak kontrol edilecektir.	Kurum Yönetimi
3	Yerel basınla iletişime girilerek tanıtımı yapılacaktır.	Kurum Yönetimi
4	Öğretmenevinin sosyal medyada tanıtımı yapılacaktır.	Kurum Yönetimi
5	Öğretmenevi ve ASO Müdürlüğünde yapılacak organizasyonların duyurusunu tam olarak yapılacaktır.	Kurum Yönetimi

1.2 Stratejik Hedef

Halkın gelenek ve göreneklerinin içinde bulunan, söz, kına, yemek gibi organizasyonlarda Öğretmenevinin de alternatiflerinin içinde olmasını sağlamak.

Hedefin Mevcut Durumu

Silifke Öğretmenevi ve ASO Müdürlüğünün Yemekhane ve Toplantı salonu olarak 2 bölümden oluşmaktadır. Yemekhane kısmında sürekli bir sirkülasyon olmamasından dolayı yemek talebi sadece tabldot (öğle yemeği) olarak yapılmaktadır. Salonlar küçük olduğu için kalabalık etkinlikler yapılamamaktadır. Bu yüzden küçük organizasyonlar; kına, söz, yemek, doğum günü gibi küçük çaplı organizasyonlar yapılmasını hedeflenmektedir.

Performans Göstergeleri

Söz, Kına, Doğum Günleri, Yemek Organizasyon Sayısı (yıllık)	Önceki Yıllar			Hedef
	2016	2017	2018	2023
	8	9	10	20

Stratejiler

S. No.	Strateji	Sorumlu Birimler
1	Öğretmenevi ve ASO Müdürlüğünde yapılacak organizasyonların duyurusunu tam olarak yapılacaktır.	Kurum Yönetimi
2	Yerel basınla iletişime girilerek tanıtımı yapılacaktır.	Kurum Yönetimi

3.4.3. Tema 2 - Silifke Öğretmenevi ve ASO Müdürlüğünde Kalitenin Arttırılması

2. Stratejik Amaç

Silifke Öğretmenevinde konaklama, yemek ve içecek hizmetlerinden yararlanan misafirlere, ulusal ve uluslararası kalitede hijyen, temiz, konforlu ve güvenilir bir şekilde hizmet imkânı sağlamak.

2.1. Stratejik Hedef

Silifke Öğretmenevinde, Aylık ilaçlama, günlük ve genel temizlik, personelin eğitimi gibi konularda çalışmalar yapmak.

Hedefin Mevcut Durumu

Silifke Öğretmenevi ve ASO Müdürlüğü olarak hizmet kalitesinin en iyi şekilde olması için günlük temizliklerin kontrol edilmesi, aylık genel temizliklerin ve ilaçlamaların yapılarak kaliteyi arttırmak hedefimizdir.

Performans Göstergeleri

Günlük, Aylık Temizlik Aylık İlaçlama	Önceki Yıllar			Hedef
	2016	2017	2018	2023
	% 100	% 100	% 100	% 100

Stratejiler

S. No.	Strateji	Sorumlu Birimler
1	Öğretmenevi ve ASO Müdürlüğünde çalışan personellerle haftalık değerlendirme yapılacaktır.	Kurum Yönetimi
2	İlaçlama için hizmet satın alınan şirket ile yapılan sözleşme maddelerinin titizlikle takibi yapılacaktır.	Kurum Yönetimi
3	Müşteri memnuniyet anketi takibi yapılacaktır.	Kurum Yönetimi

Silifke Öğretmenevi ve ASO Müdürlüğü Müşteri Memnuniyet Anketi

GÖSTERGELERİ	MÜŞTERİ			
	Çok İyi (4)	İyi (3)	Orta (2)	Kötü (1)
Restoran Genel				
Yiyecek içecek kalitesi	X			
Temizlik	X			
Personel servis hızı	X			
Konaklama				
Resepsiyonda Karşılama, iletişim	X			
Kayıt İşlem süresi	X			
Oda Temizliği		X		
Oda konforu/oda donatımı		X		
Personel Genel				
Personelin güler yüzlülüğü	X			
Yönlendirme ve yardım severliği	X			
Ödeme				
Hesabınızın ödenmesi	X			
Öğretmenevi Genel Temizlik				
Genel Temizlik		X		

2.2. Stratejik Hedef

Silifke Öğretmenevinde konaklayan misafirlerimize konforlu ve güvenilir hizmet sağlamak.

Hedefin Mevcut Durumu

Silifke Öğretmenevi ve ASO Müdürlüğü olarak hizmet kalitesinin en iyi şekilde olması için otel odalarımızdaki bütün faktörlerin birlikte ele alınması gerekmektedir. 26 adet tek kişilik yataklarımızın müşteri memnuniyetine göre kullanıma uygun olduğu tespit edilmiştir. 4 adet çift kişilik yataklarımız da yakın tarihte yenilenmiştir. Otel odalarında 24 saat sıcak su imkânı mevcuttur. Bütün odalarımızda internet hizmeti WİFİ ile kesintisiz sağlanmaktadır. Bütün odalarımızda mini buzdolabı, klima ve televizyon bulunmaktadır.

Performans Göstergeleri

Otel Odaları	Önceki Yıllar			Hedef
	2016	2017	2018	2023
Klimaların Yenilenmesi	0	0	0	15
Otel odalarının ilaçlanması	12	12	12	12

Stratejiler

S. No.	Strateji	Sorumlu Birimler
1	Otel odalarındaki klimaların yenilenmesi sağlanacaktır.	Kurum Yönetimi
2	Otel odalarının her ay ilaçlanması sağlanacaktır	Kurum Yönetimi
3	Müşteri memnuniyet anketi takibi yapılacaktır.	Kurum Yönetimi

3.4.4. Tema 3 - Silifke Öğretmenevi ve ASO Müdürlüğünün Kapasitesinin Arttırılması

3. Stratejik Amaç

Silifke Öğretmenevi ve ASO Müdürlüğünün fiziki kapasitesini imkânlar ölçüsünde ödenek ve bütçemizle geliştirmek.

3.1. Stratejik Hedef

Silifke Öğretmenevinde konaklama kapasitesi arttırarak daha çok misafire konaklama imkânı sağlamak ve konaklama süresince müşterilerimize otel odası haricinde de faydalanabilecekleri imkânlar sunmak.

Hedefin Mevcut Durumu

Kurumumuzda özellikle yaz mevsiminde konaklamak isteyen misafirlerimize yeterli kadar odamız olmadığından çok sayıda müşteriyi geri çevirmek zorunda kalıyoruz. Öğretmenevinde 4 süit ve 11 normal oda olmak üzere toplamda 15 odamız bulunmaktadır. Bu

odalardaki yatak sayısı ise 30'dır. Öğretmenevinin 2. Katında 2014 yılına kadar İlçe Milli Eğitim Müdürlüğü hizmet vermekte iken bu tarihten itibaren kullanımı öğretmenevine tahsis edilmiştir. Plan dönemi sonuna kadar 2. Katın otel odalarına dönüştürülerek hizmete sunulma imkânı bulunmaktadır. Ayrıca bu plan döneminde bahçe düzenlemesi yapılarak müşterilerin otel odası dışında vakit geçirebileceği bir mekân oluşturma fırsatı da bulunmaktadır.

Performans Göstergeleri

Konaklama	Önceki Yıllar			Hedef
	2016	2017	2018	2023
Oda Sayısı	15	15	15	25
Yatak Sayısı	36	34	30	50
Doluluk Oranı %	33	35	42	En az 50

Stratejiler

S. No.	Strateji	Sorumlu Birimler
1	Kurum bütçesinin artırılması için her yıl yapılan taşınmalı öğrenci yemek hizmetinin kurumumuzca karşılanması için çalışmalar yapılacaktır.	Kurum Yönetimi
2	İkinci katın keşif çalışmaları için yazışmalar yapıp restorasyonu tamamlanacaktır.	Kurum Yönetimi
3	Bahçe restorasyonu yapılacaktır.	Kurum Yönetimi
4	Çatı ve dış cephe onarımları için çalışmalar yapılacaktır.	Kurum Yönetimi

IV. BÖLÜM

MALİYETLENDİRME



4.1. MALİYETLENDİRME

Maliyetlendirmenin amacı; geliştirilen politikaların ve bunların yansıtıldığı amaç ve hedeflerin gerektirdiği maliyetlerin ortaya konulması suretiyle politika tercihlerinin ve karar alma sürecinin rasyonelleştirilmesine katkıda bulunmak, stratejik plan ile bütçe arasındaki bağlantıyı güçlendirmek ve harcamaların önceliklendirilmesi sürecine yardımcı olmaktır.

Silifke Öğretmenevi ve ASO Müdürlüğü Stratejik Planında, amaçların gerçekleştirilmesine yönelik düzenlenen hedef harcamalarının belirlendiği maliyet tablosu oluşturulmuştur. Maliyetler belirlenirken hedeflere ulaştıracak faaliyetlerin gerçekleşme dönemi dikkate alınmıştır. Faaliyet maliyetlerinin, plan dönemi boyunca yıllık artışları tahmini olarak hesaplanmıştır. Maliyet tablosunda öngörülen maliyetler ile tahmin edilen kaynakların örtüşmesine dikkat edilmiştir. Tahmini maliyetlerin belirlenen kaynak miktarını aşması durumunda düşük maliyetli faaliyetlerin seçilmesi, amaç ve hedeflerin zamanının değiştirilmesi ve farklı kaynakların bulunması gibi yöntemler kullanılarak gerekli revizeler yapılacaktır.



Tahmini Maliyet Tablosu (2019-2023)

AMAÇ ve HEDEF	2019	2020	2021	2022	2023	Toplam Maliyet
SAM 1	93.492	102.841	113.124	124.436	136.879	570.772
SH 1.1	66.780	73.458	80.803	88.883	97.771	407.695
SH 1.2	26.712	29.383	32.321	35.553	39.108	163.077
SAM 2	81.216	89.336	98.268	108.094	118.903	495.817
SH 2.1	40.608	44.668	49.134	54.047	59.451	247.908
SH 2.2	40.608	44.668	49.134	54.047	59.451	247.908
SAM 3	53.424	58.766	64.642	71.106	78.216	326.154
SH 3.1	53.424	58.766	64.642	71.106	78.216	326.154
AMAÇLARIN TOPLAMI	228.132	250.945	276.039	303.642	334.006	1.392.764

Plan dönemine ilişkin maliyetlerin hesaplanmasında bakanlığımızın stratejik plan dönemine ilişkin maliyetlerinin hesaplanmasında yıllar itibariyle uygulamış olduğu artış oranları dikkate alınmıştır. Müdürlüğümüz 2019 - 2023 stratejik plan dönemine ilişkin beş yıllık süre içinde tahmini olarak toplam 1.392.764 TL'lik kaynağa ihtiyaç duymaktadır.

Tahmini Kaynak Tablosu (2019-2023)

Kaynak	2019	2020	2021	2022	2023	Toplam
Kurum Net Kar	228.132	250.945	276.039	303.642	334.006	1.392.764
TOPLAM	228.132	250.945	276.039	303.642	334.006	1.392.764

2019 yılının tahmini bütçesinin oluşturulmasında 2018 yılı gider toplamına % 23,30 artış, 2020, 2021, 2022 ve 2023 yıllarının bütçeleri ise bir önceki yıl için hesaplanan bütçe tutarlarına % 10 artış öngörülerek hesaplanmıştır.

V. BÖLÜM

İZLEME DEĞERLENDİRME



5.1. İZLEME VE DEĞERLENDİRME

İzleme değerlendirme sürecinde amaç ve hedeflerin gerçekleştirilmesine ilişkin gelişmelerin yapılan faaliyetin gerçekleşme zamanına bağlı olarak belirli bir sıklıkla raporlanması ve ilgili taraflar ile kurum içi ve kurum dışı mercilerin değerlendirmesine sunulması sağlanacaktır. Raporlama genel anlamda yıllık olarak gerçekleştirilecektir. Her yılın şubat ayı sonuna kadar raporlama yapılacaktır. Raporlar iki nüsha şeklinde düzenlenip bir tanesi birimde kalacak, diğeri ise gerekli çalışma ve değerlendirmenin yapılabilmesi için İlçe Milli Eğitim Müdürlüğüne gönderilecektir. Raporlar değerlendirilerek stratejik planlama sürecinde, izleme ve değerlendirme faaliyetleri sonucunda elde edilen bilgiler kullanılarak, stratejik plan gözden geçirilecek, hedeflenen ve ulaşılan sonuçlar karşılaştırılacaktır.

Bu doğrultuda yapılan çalışmalarla, uygulamalarda aksaklıkların tespiti ve giderilmesi sağlanarak hedeflere ulaşma konusunda doğru bir yaklaşım sergilenmiş olacaktır.